



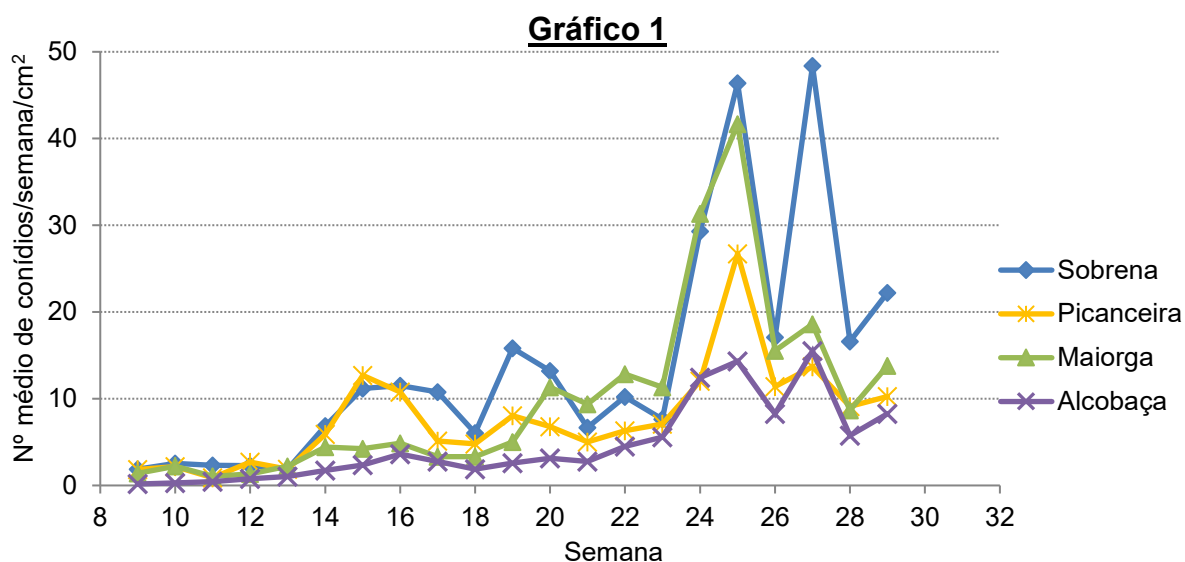
24ª Informação do GT Estenfiliose

28 de julho de 2021

O INIAV, I.P., como coordenador do GT Estenfiliose, informa que na **semana 29** (19 a 26 de julho) os resultados da monitorização foram os seguintes:

Número médio de conídios

O número médio de conídios / semana / cm² / pomar **aumentou ligeiramente em todos os pomares monitorizados** (gráfico 1).



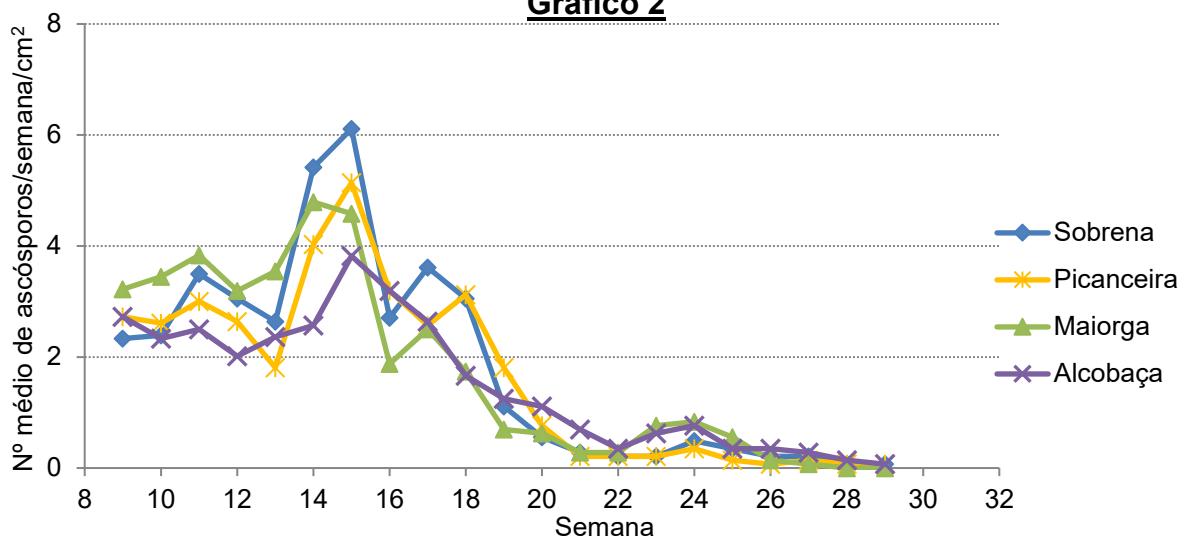
O pomar da Sobrena foi o que apresentou **maior** número médio de conídios por centímetro quadrado (22,2), seguiram-se os pomares da Maiorga (13,8), da Picanceira (10,3) e de Alcobaça (8,3).

Número médio de ascósporos

O número médio de ascósporos / semana / cm² / pomar **manteve-se em todos os pomares monitorizados** (gráfico 2).



Gráfico 2

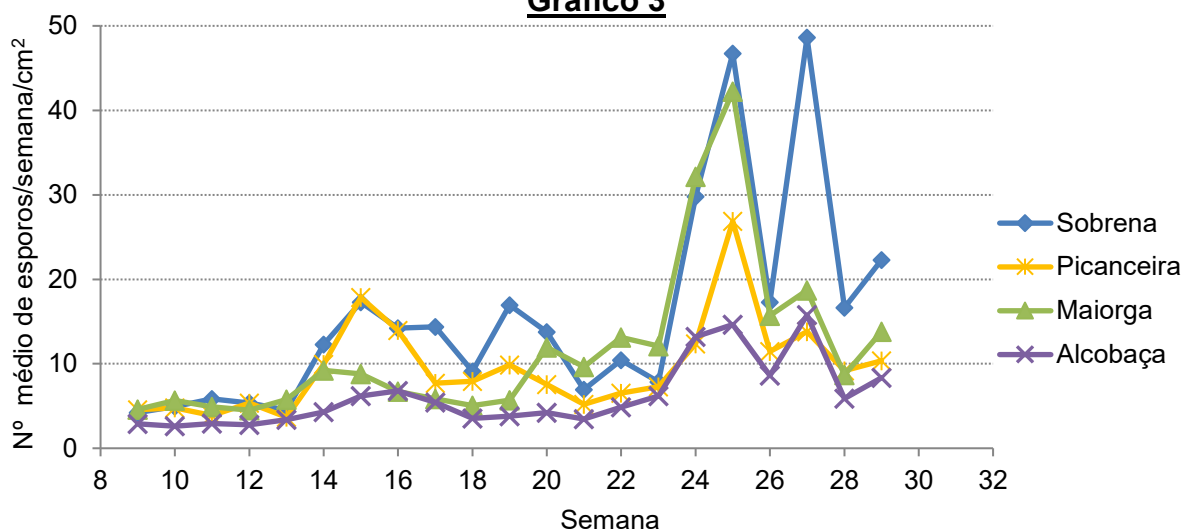


O número médio de ascósporos por centímetro quadrado foi **igual** nos pomares da Sobrena, da Picanceira e de Alcobaça (0,1). **Não se observaram** ascósporos no pomar da Maiorga.

Número médio de esporos

O número médio de esporos (conídios + ascósporos) / semana / cm² / pomar **aumentou ligeiramente em todos** os pomares monitorizados (gráfico 3).

Gráfico 3

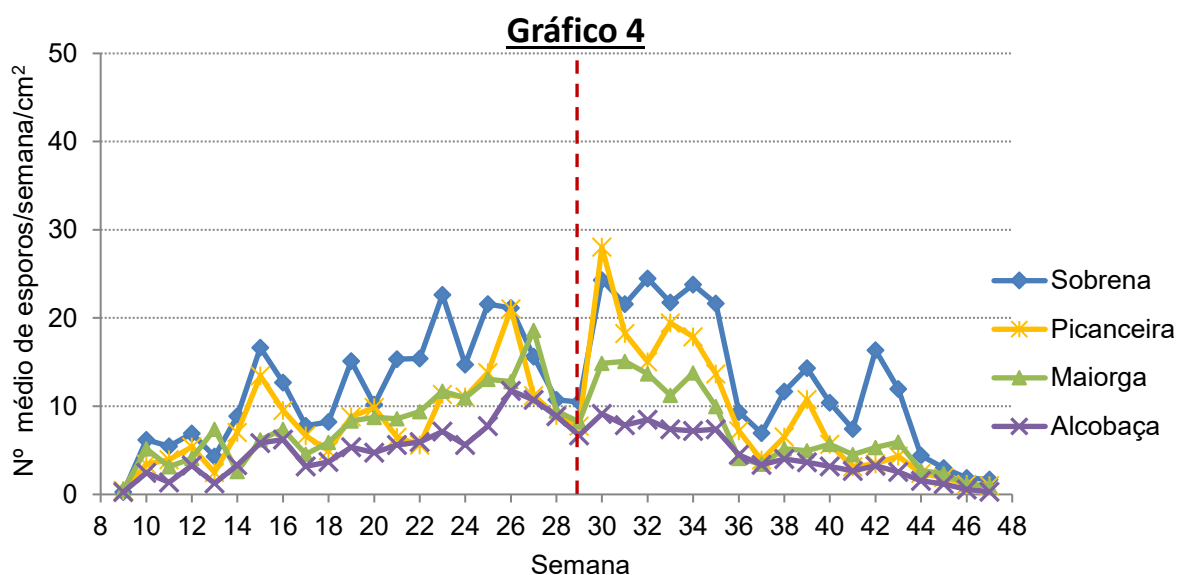




O pomar que apresentou **maior** número médio de esporos por centímetro quadrado foi o da Sobrena (22,3), seguiram-se os pomares da Maiorga (13,8), da Picanceira (10,3) e de Alcobaça (8,3).

Comparação do número médio de esporos de 2021 em relação à média dos quatro anos de monitorização

Comparando a média de 2017 até 2020* do número médio de esporos / semana / cm² / pomar (gráfico 4) com a da **mesma semana** (semana 29) de 2021 (gráfico 3), verifica-se que os valores **deste ano** são **superiores** 2,1 vezes no pomar da Sobrena, 1,7 vezes no pomar da Maiorga, 1,3 vezes no pomar da Picanceira e 1,2 vezes no pomar de Alcobaça.



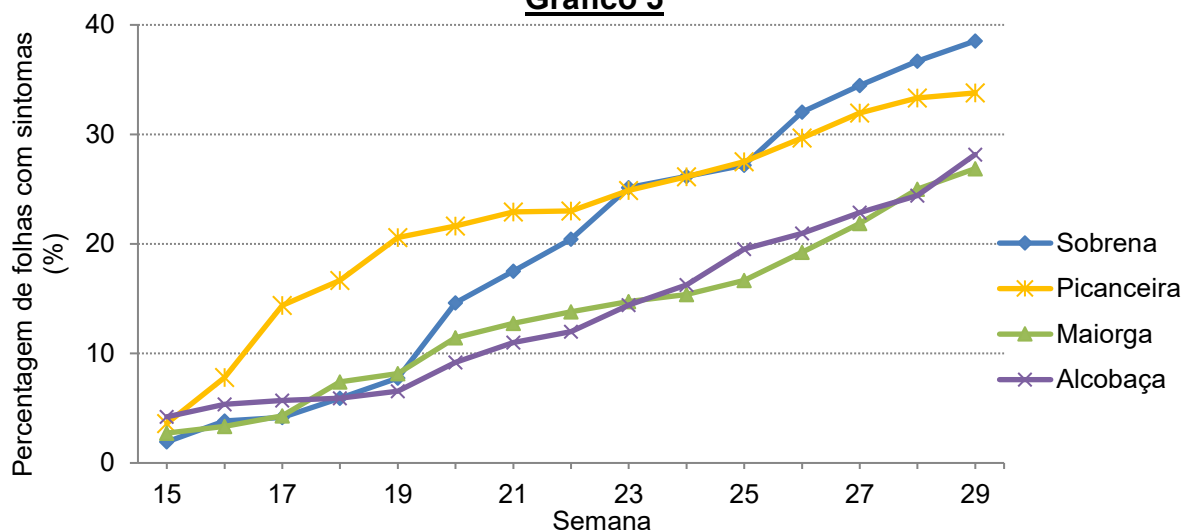
***Nota:** a média do número médio de esporos / semana / cm² / pomar, no pomar da Picanceira é referente unicamente aos últimos dois anos de monitorização (2019 e 2020), devido a este pomar ter substituído o da Silveira no final de 2018.

Percentagem média de folhas com sintomas de estenfiliose

A percentagem média de folhas com sintomas de estenfiliose / semana / pomar continuou a **aumentar** em **todos** os pomares monitorizados (gráfico 5).



Gráfico 5

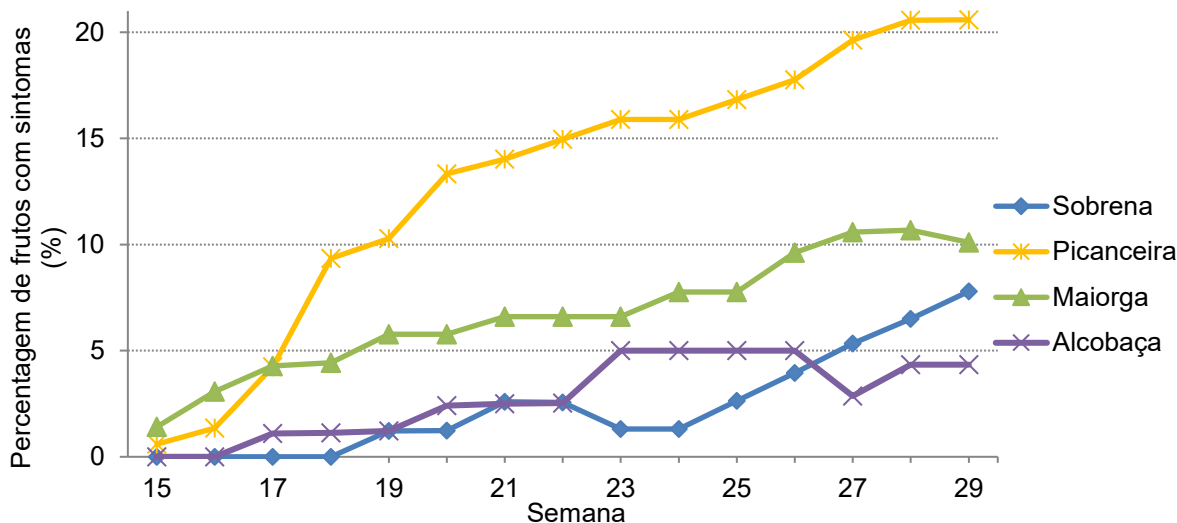


Esta semana, o pomar que apresentou a **percentagem mais elevada** foi o da Sobrena (38,5%; **+1,8%**), seguiram-se os pomares da Picanceira (33,8%; **+0,5%**), de Alcobaça (28,2%; **+3,8%**) e da Maiorga (26,9%; **+1,9%**).

Percentagem média de frutos com sintomas de estenfiliose

A percentagem média de frutos com sintomas de estenfiliose / semana / pomar **aumentou** no pomar da Sobrena, **manteve-se** nos pomares da Picanceira e de Alcobaça e **diminuiu ligeiramente** no pomar da Maiorga (gráfico 6).

Gráfico 6





Esta semana, o pomar que apresentou a **percentagem mais elevada** de frutos com sintomas foi o da Picanceira (20,6%; **0,0%**), seguido pelos pomares da Maiorga (10,1%; **-0,6%**), da Sobrena (7,8%; **+1,3%**) e de Alcobaça (4,3%; **0,0%**).

A responsabilidade do conteúdo desta informação é do INIAV, I.P.

O GT Estenfiliose agradece à AARA, APAS, CAMPOTEC e ao INIAV, I.P. / ENFVN a disponibilização dos pomares.

O Coordenador do GT Estenfiliose

Entidades Financiadoras desta informação:

Organizações de produtores:



Empresas:

